

**FORO DE CIUDADANÍA**  
SESIÓN ONLINE – 12 DE NOVIEMBRE DE 2020  
**ESTRATÉGIA DE TRANSICIÓN**  
**ENERGÉTICA Y CAMBIO CLIMÁTICO**

ÁREA DE EDUCACIÓN, PARTICIPACIÓN CIUDADANA Y JUVENTUD  
AYUNTAMIENTO DE PAMPLONA



## CONTENIDO DEL INFORME

INTRODUCCIÓN: DATOS GENERALES.....	2
SESIÓN DE PARTICIPACIÓN CIUDADANA .....	2
PRESENTACIÓN DEL BALANCE ENERGETICO .....	3
IMPACTOS CLIMÁTICOS.....	5
RUEGOS Y REGUNTAS .....	8
CIERRE.....	10
ANEXO: GALERÍA .....	10

## INTRODUCCIÓN: DATOS GENERALES

---

**Fecha:** 12.11.2020

**Hora:** 18:30 – 20:00 horas

**Lugar:** Sesión telemática vía Zoom.

**Representantes municipales:**

**Nº de asistentes:** 26 personas, 16 hombres y 10 mujeres.

## SESIÓN DE PARTICIPACIÓN CIUDADANA

---

Se inicia la sesión de participación del Foro de Ciudadanía para la elaboración de la Estrategia de Transición Energética y Cambio Climático de Pamplona 2030 (ETEyCC Pamplona) invitando a las personas asistentes a utilizar en sus móviles una aplicación llamada Menti, a través de la cual van a poder interactuar en la sesión. Dicha herramienta se va a utilizar a lo largo de la reunión para recoger ideas, respuestas y aportaciones relacionadas con la materia de la proyección y va a formular imágenes simplificadas con todas ellas.

**Escribe 3 palabras que definan los principales problemas relacionados con el cambio climático en Pamplona**



En la primera diapositiva, como por ejemplo podemos ver en la imagen superior, se recogen en grande los factores que más preocupan a las personas asistentes en torno al cambio climático en Pamplona, que son la movilidad y la temperatura.

Tras comentar los resultados del juego interactivo, Isabel Roman, del equipo redactor del diagnóstico pasa a enumerar cuales son los objetivos de la Estrategia, que pretenden definir las líneas estratégicas de la ciudad y las acciones que se van a realizar para avanzar en la transición energética, la lucha contra el cambio climático y la adaptación del municipio a estos efectos. Dichos objetivos son:

- Realización del balance energético
- Análisis de vulnerabilidades y riesgos a los impactos del cambio climático
- Diagnóstico climático del municipio



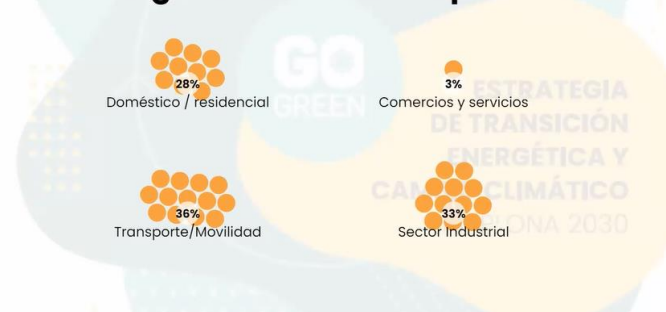
- Elaboración de la EETyCC Pamplona
- Alineamiento de la Estrategia con los compromisos adquiridos por el municipio
- Desarrollo del Plan de participación y comunicación

A partir de aquí, el proyecto se divide en dos fases. Una primera fase de diagnóstico (caracterización de la situación actual) que ya está finalizando y una segunda fase, que está empezando, de elaboración de la EETyCC. Todo esto, junto a los objetivos, las actuaciones a implementar y el seguimiento, acabarán formando un Plan de Acción, en el que también habrá un proceso participativo. Este proceso, también está dividido en dos partes, una de participación interna y otra de participación externa.

## PRESENTACIÓN DEL BALANCE ENERGÉTICO

Finalizando la presentación del proceso, Isabel Román da paso a otra actividad de la aplicación Menti para poder introducir la parte de mitigación del Plan. Para ello se pregunta a las personas asistentes sobre qué sector creen que representaría un mayor consumo energético en Pamplona. Aquí los resultados obtenidos:

### ¿Qué sectores crees que representan un mayor consumo energético en el municipio?



Román traslada que el balance energético de la Ciudad de Pamplona se enfoca desde dos grandes ámbitos. Uno de ellos es el ámbito municipal, en el que se incluyen los sectores primario y secundario, el transporte, el sector doméstico el sector terciario (comercio, servicios y administración).

Continuando con dicha explicación, Román traslada información relativa a la evolución del consumo y de las emisiones en la ciudad de Pamplona desde el año 2005. Así, la ponente destaca que la reducción de las emisiones (de un 4%) es sensiblemente inferior a las recomendaciones realizadas a nivel europeo, que hablan de un 20%, y por otra parte alerta de que si bien la evolución del consumo es descendente (7,7%), se advierte una ligera subida tras el descenso ligado al *efecto crisis*.



En cuanto a la evolución del consumo y de las emisiones por sectores, señala que todos los sectores han visto reducidas sus cifras, en mayor o menor medida, menos el sector de la administración que arroja una importante subida, pendiente eso si de una revisión metodológica. En cuanto al peso porcentual de estos sectores, traslada que el del transporte es el responsable del 52% del consumo y del 55% de las emisiones, por delante del doméstico y del industrial.

Para finalizar este apartado, Román también datos relativos al balance energético del propio Ayuntamiento (flota, edificios y alumbrado), destacando que tanto su consumo como sus emisiones han aumentado (consecuencia de una mayor oferta de servicios) y que sus emisiones solo representan el 1.2% del total del municipio. Por subsectores, la flota ha visto reducidas sus niveles de emisiones y consumos, aumentando en el caso de edificios y alumbrado.

El siguiente punto que aborda la ponente es la fuente de la energía consumida en la ciudad, informando del peso de productos petrolíferos (52%), gas natural (25%), electricidad (14%) y renovables (9%). Dentro de estas últimas, explica que el alto valor porcentual del biodiesel (62%) responde a su presencia en el gasoil que se vende en las gasolineras.

A continuación, la ponente informa de posibles escenarios de emisiones con el horizonte puesto en el año 2030, señalando que en caso de no actuar estas emisiones se reducirían en torno a un 8%. Esta cifra, añade, se debe contextualizar con la subida registrada entre el 2013 y el 2018 y con lo recomendado, bastante más ambicioso, por Europa.

En cuanto a los objetivos de la Estrategia, Román apunta que, si bien deben definirse unos objetivos concretos, ya están desarrollándose simultáneamente algunos planes con sus propias aspiraciones. Así, la ponente alude al Marco sobre Clima y Energía para 2030, KLINA-Hoja de Ruta de cambio climático de Navarra o el Plan Energético de Navarra 2030, entre otros, y subraya la importancia de tenerlos en cuenta como referencias. Además, dedica una explicación más detallada a la Estrategia de Descarbonización a Largo Plazo para alcanzar la neutralidad climática a 2050, estrategia recientemente aprobada.

Román concluye este primer bloque citando algunas conclusiones generales, sintetizadas en los siguientes puntos:

- El consumo y las emisiones de Pamplona no se han reducido lo suficiente.
- En lo relativo a las fuentes de energía, tampoco es suficiente el aumento de la contribución de las energías renovables.

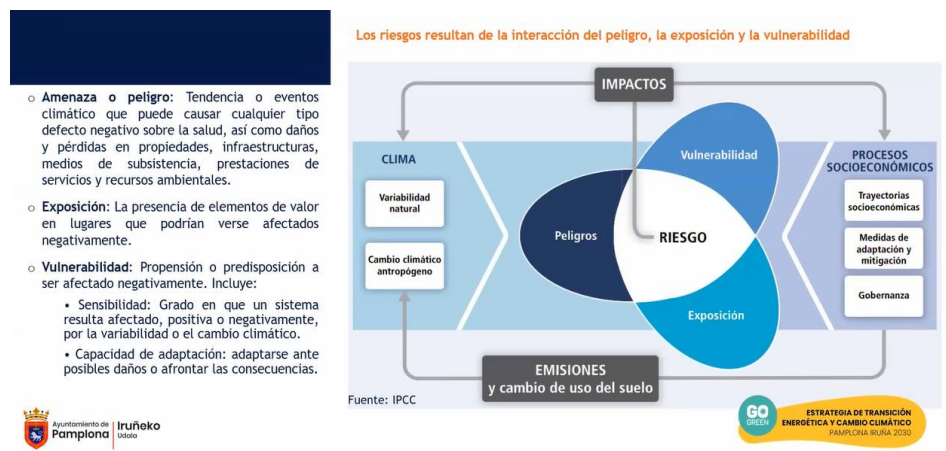


más bajas y las máximas más altas, sino que va a ser muy pronunciado por las máximas.

En cuanto a la precipitación, la tendencia no es tan fácil de identificar porque mirando el histórico el volumen total anual es parecido pero el cambio va a estar en cómo se distribuye en el tiempo esa precipitación. Los meses en que menos suele llover va a hacerlo menos todavía y los que llueve más en mayor cantidad. Esto tiene consecuencias en el clima general, Pamplona ya no tiene un verano templado, sino que ha cambiado a un tipo tropical. En un futuro esto va a cambiar radicalmente a puramente mediterráneo. Además de este cambio de clima, el problema principal es que es muy rápido y tiene consecuencias como la incapacidad de adaptación. Ya que el clima lo condiciona todo.

Los riesgos climáticos en función de la región que se analice tendrán más impacto que otros, en el caso de Pamplona, siendo un ámbito urbano, la concentración de su población y los bienes o el medio construido serán determinantes.

En el siguiente gráfico se ven los puntos que analiza el IPCC como componentes del riesgo:



El riesgo principal de Pamplona es el aumento de las temperaturas y su afectación sobre la salud de las personas. Hay una tendencia en el incremento muy alto y esto afectará en la amenaza. Esto podemos caracterizarlo en las olas de calor que van a aumentar en un 180% y las temperaturas máximas en un 18%.

Las características de sensibilidad que se van a analizar para determinar cómo de sensible es la ciudad ante este riesgo son muchas, principalmente la caracterización de la población: qué cantidad de población mayor hay, qué cantidad de estas viven solas, nivel socioeconómico, características de las viviendas asociado al comportamiento energético...este tipo de



información debe verse luego cómo se distribuye por el mapa de la ciudad.

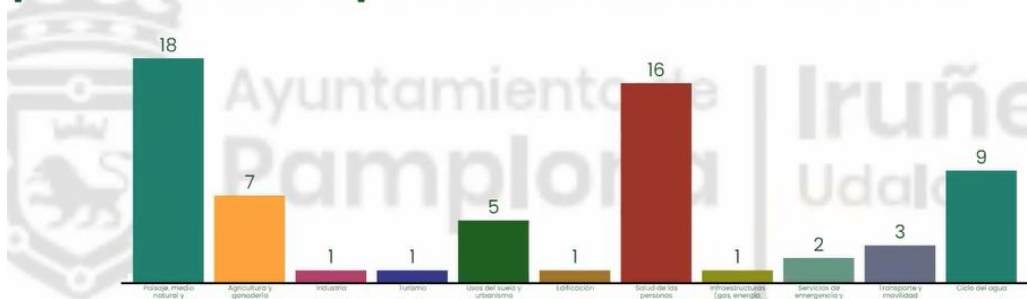
El componente de capacidad adaptativa sobre este riesgo se va a ver en informaciones que ayuden a identificar cómo podemos reaccionar cuando el riesgo suceda. Aquí vemos características de las viviendas, adaptación y accesibilidad de éstas, la superficie de espacios libres por habitante... de igual manera aquí se aprecia que no todas las zonas de la ciudad tienen los mismos datos y por lo tanto estar capacitadas para reaccionar ante los riesgos.

Sobre la cadena impacto asociada a las lluvias intensas y qué afectaciones puede tener sobre el medio construido, en este caso el riesgo es medio alto, pero se mantiene constante. Por la componente de exposición al tener mucho espacio construido sobre el fenómeno de las inundaciones, aumenta ligeramente la amenaza.

Fabrega, atiende ahora al componente de riesgo de la sensibilidad, nombra los daños a consecuencia de las inundaciones, que afectan principalmente a comercios, aunque el resto de los valores también son muy altos. También es alto en la ubicación de empresas con riesgos de vertidos tóxicos. Con respecto a la capacidad adaptativa, nombra factores que contribuyen a reaccionar al riesgo como la disponibilidad de suelo no urbano para asimilar la inundación, mitigando el impacto en zonas construidas. Estos riesgos pueden afectar de distinta manera, ocasionando cambios paisajísticos, cambios en la zona climática del CTE, pérdida de confort térmico en las viviendas, etc.

Plantean, a continuación, una serie de cuestiones a través de la aplicación Menti para valorar de manera interactiva la opinión de las personas participantes, y estos son los resultados:

### ¿Qué sectores crees que se verán más afectados por los efectos esperados del cambio climático?



La mayoría de las personas asistentes considera que en mayor parte se vería afectado el paisaje, el medio natural y el ecosistema, seguido por la salud de las personas.



Las siguientes preguntas planteadas a las participantes son las siguientes:

- ¿Qué os ha llamado más la atención de la presentación? El cambio climático en la ciudad, el cambio en las estructuras, la movilidad y el combustible o los escasos cambios en años y la sensibilización, son algunas de las cuestiones que afloraron.
- ¿Qué punto fuerte que tiene Pamplona que pueda ser de mitigación o adaptación? Las zonas verdes, la ciudadanía, la cercanía con la comarca, diversidad natural y resiliencia del ecosistema, o la capacidad de asociación fueron algunas de las cuestiones sugeridas.
- ¿Qué punto débil que tiene Pamplona que pueda ser de mitigación o adaptación? Las costumbres están muy instauradas en torno al coche, la implicación de políticos a este respecto, la falta de concienciación (educación).

Una vez terminado dicho análisis, explican como seguir realizando aportaciones al plan, sugiriendo actuaciones para este proyecto a través de la plataforma Erabaki y de la dirección de correo.

## RUEGOS Y REGUNTAS

QUIÉN	PREGUNTA-COMENTARIO / RESPUESTA
Juan Carlos Berasategui (chat)	<b>El 50% del tema en Pamplona es movilidad. Hace año y medio que se aprobó el PMUS de la Comarca de Pamplona, un documento que recoge una propuesta ambiciosa de modificación de la movilidad en la Comarca. Destaco algunas propuestas como la ordenación urbana en células “no motorizadas”, la apuesta por transporte público con carril exclusivo o la red ciclable y peatonal. Se aprobó y nunca más se supo de él. La movilidad no puede ser afrontada por Pamplona de forma individual. Buena parte del trabajo está hecho en ese documento, ¿condenados a seguir reinventando lo inventado?</b>
	En la estrategia municipal y por las Áreas implicadas, se va a trabajar en paralelo con el Área de Movilidad y hay que integrar la movilidad a nivel de Comarca, viendo como, por ejemplo, el consumo energético de la industria varía si se tiene en cuenta a la Cuenca (polígonos industriales que no pertenecen a Pamplona). Es



	<p>el área de Movilidad la responsable, y ya lo está haciendo, de trabajar con la Mancomunidad, intentando aprovechar lo hecho hasta ahora e intentando mejorar.</p>
<p><b>Francisco Serna (chat)</b></p>	<p><b>Me llama la atención que en el análisis temporal analizado 2005-2018, el porcentaje de incremento del consumo es menor que el de emisiones, lo que indicaría una pérdida de eficiencia media de los sistemas. ¿Sabéis a que es debido? Mas, teniendo en cuenta que el mix energético en estos años ha mejorado.</b></p>
	<p>Se está actualmente depurando los datos, porque es cierto que no cuadran por los factores de transformación de energía de emisiones, ya que los criterios no son los mismos y ahora definir para medir siempre de la misma manera. Que se reduzca el consumo energético no siempre va asociado a menos emisiones, pareciendo importante el encontrar la justificación, para luego encontrar medidas a tomar.</p>
<p><b>GG (chat)</b></p>	<p><b>Echo de menos el concepto de huella ecológica en el centro de debate. Me parece uno de los indicadores más importantes para comprender el compromiso medioambiental de una sociedad.</b></p>
	<p>Si que es uno de los temas que están saliendo a la hora de plantear las líneas de acción a proponer, no sólo siendo acciones directas para tomar, sino también criterios de compra pública, por ejemplo, para optar por opciones locales. En el análisis de vulnerabilidad que se está realizando, lo que analizamos es cómo afecta los cambios climáticos de temperatura en la salud de las personas para relacionarlo con la capacidad de adaptación del municipio y así poder adaptarnos al cambio climático, y la huella ecológica, si bien es un indicador muy importante, no tiene tanto detalle como las utilizadas.</p>
<p><b>Juan Carlos Berasategui (chat)</b></p>	<p><b>Gracias por la respuesta. Insistir en la falta de voluntad política de quienes ponen en marcha un proceso participativo de varios años -el PMUS de la Comarca- y luego no lo dotan ni de presupuesto ni de planes de acción.</b></p>
	<p>Se va a hacer una sesión más para la devolución de todas las propuestas que se hayan recibido cuando tengamos las líneas de actuación incluidas y el análisis,</p>



	pero es seguro que se van a abrir líneas de participación de la ciudadanía en la implantación y en la estrategia.
(Chat)	<b>Pregunta sobre el Plan de acción y los plazos, así como si se informará para inscribirse en el siguiente.</b>
	Con todas las reuniones que se están realizando con agentes y las distintas áreas municipales, se va a realizar una propuesta de líneas de acción, siendo la idea que a finales de enero realizar una convocatoria para la presentación, pudiendo recibir la información vía mail con las direcciones que habéis dado. A través de la plataforma Erabaki se podrán ver las presentaciones y recursos, así como está hábil para poder seguir recibiendo aportaciones.

## CIERRE

Agradeciendo la participación de todas las personas asistentes y sus aportaciones, se destaca el trabajo a realizar con todas ellas, incorporando esas líneas de acción en la intervención a realizar para poder llevarlas a buen puerto de cara a 10 años vista.

## ANEXO: GALERÍA

